



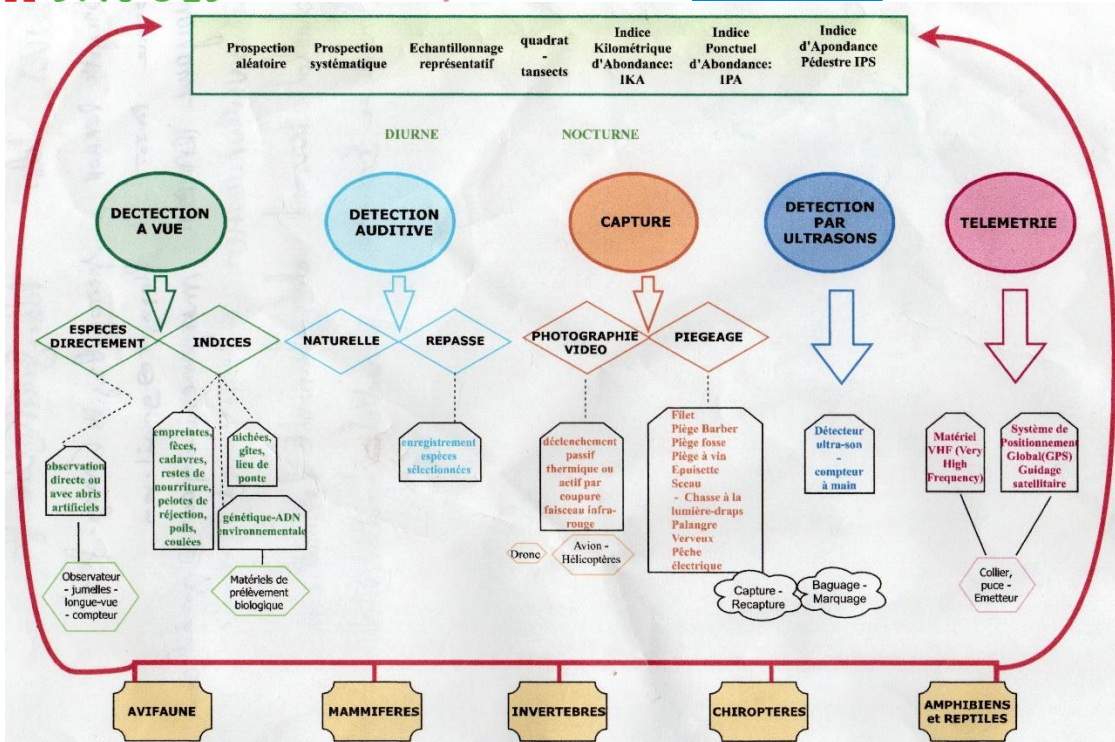
Compte-rendu sortie : arbres remarquables et suivi inventaire ornithologique 11.04.24

Dans le cadre de l'Atlas de la Biodiversité Communale (ABC) des communes de Bellecombe-en-Bauges, Gruffy, et Viuz-la-Chiésaz, une sortie a été organisée, ce samedi 11 mai de 9h30 à 12h30, sur le thème des arbres remarquables et des oiseaux. Thème cité par les habitants lors de discussions sur les axes choisis pour de l'ABC. Cet ABC est encadré par le PNR du Massif des Bauges (opérateur de l'OFB dans le cadre de la Stratégie Nationale de Biodiversité 2030).

Cette deuxième sortie, ouverte aux enfants comme aux grands, a à nouveau été couronnée de succès avec la participation de 18 villageois et 1 encadrante : Elise Monschein (COHAB'FAUNE), animatrice, experte en biodiversité. Elise, Louis Rose, notre référent oiseau, et Virginie Cattiaux, notre référente arbres remarquables, ont tous les trois préparé cette sortie.

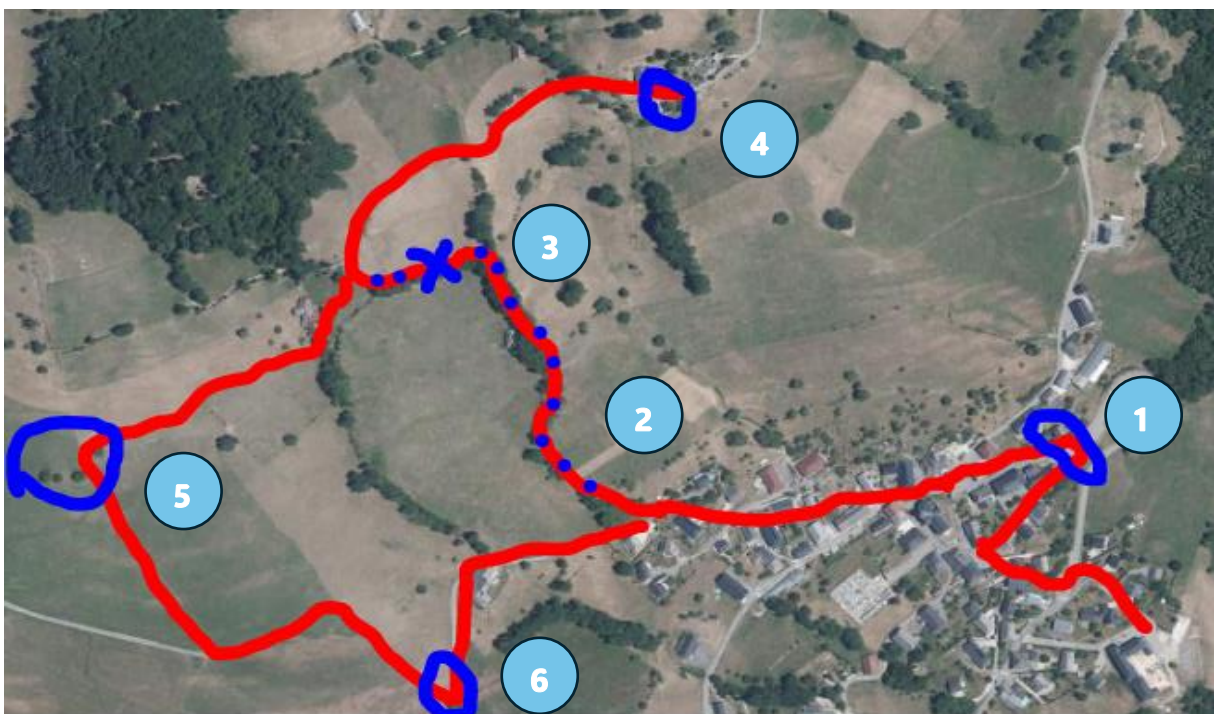


Dans un premier temps, Elise nous a présenté des documents répertoriant les différentes espèces d'oiseaux des jardins mais aussi des différentes techniques d'inventaires ornithologiques.



Nous avons effectué un parcours au sein du chef-lieu et de ses alentours, en empruntant une partie des sentiers bellecombe-Tabalet, puis Tabalet-le Villard, nous permettant de découvrir différents types d'arbres remarquables et d'oiseaux typiques de nos paysages. Ce trajet constitue un **tracé linéaire**, très pratique dans le cadre d'un ABC.

Un arbre peut être considéré comme remarquable pour plusieurs raisons : les services écosystémiques qu'il produit, par son âge, sa rareté, la mémoire historique qu'il revêt, etc... Il y a différent niveau de répertoriatio



1. Les arbres remarquables au sein du chef-lieu (cf point 1 sur la carte).

Les deux tilleuls de la cour de la Mairie sont des arbres remarquables car ils font partie des rares arbres du village et apportent des services écosystémiques particuliers : de l'ombre et de la fraîcheur aux oiseaux et chauves-souris, fort utiles en été. Ils permettent aussi la rétention d'eau dans les sols. Ce arbres sont très appréciés des chauves-souris du village, abritant de nombreux insectes constituant un parfait repas. Les chauves-souris souvent présentes sont des Pipistrelles.

Puis, nous nous sommes dirigés **vers la salle des fêtes. Tout près du monument des droits de l'Homme, réalisé part les jeunes du village avec Hervé Vernin dans les années 2000, un beau tilleul s'érige.** Cet arbre remarquable a été planté en 1989 par le club des jeunes du village pour le bicentenaire de la révolution française. Il est remarquable en ce sens qu'il revêt un aspect historique et symbolique et un intérêt écologique pour le village, (relais arboré pour les oiseaux faisant le lien avec les autres arbres dispersés aux alentours). Il marque la mémoire des habitants et revêt un aspect affectif. Enfin, nous nous sommes attardés, juste au-dessus, sur **les poiriers du jardin de Joseph Dussolier**, arbres fruitiers remarquables du village par leur âge, par leur grande taille (typique du poirier loup), par leur race endémique du massif et leur rareté. Ces poiriers produisent des [Poires-Loup](#) aussi appelée poires cloches. Fruits avec lesquels on cuisine les fameuses rissoles baujues.

2. A la découverte des oiseaux sur le sentier allant au Villard.

Sur sentier menant au Villard depuis le chef-lieu (cf point 2 sur la carte), une belle haie champêtre borde se sentier. Les haies champêtres accueillent une faune et une flore très variées. Elles jouent un rôle majeur dans le fonctionnement des écosystèmes et sont des habitats précieux, des abris, des sites de nidification et offrent des sources de nourriture pour les oiseaux, les mammifères, les insectes... Dans cette haie champêtre, nous avons pu observer des érables champêtres, des noisetiers, des merisiers, ainsi que du lierre (plante auxiliaire de l'arbre, le protégeant de la chaleur, des brûlures du soleil et constituant des zones complémentaires de refuge et nidifications pour les oiseaux tout comme une réserve de nourriture en hivers (baies noires)).

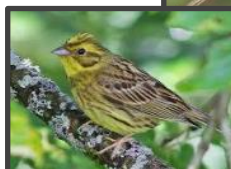
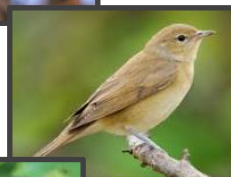
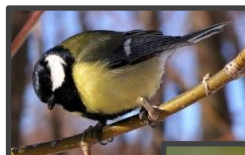
Elise et Louis nous ont expliqué les différentes espèces d'oiseaux présentes sur le village et nous avons procédé à **un inventaire ornithologique par écoute au bout de 500m sur ce sentier** (cf point 3 sur la carte)

Elise nous a procuré un document présentant les oiseaux des jardins et un concernant les chants des oiseaux pour nous aider à les reconnaître visuellement et par leurs chants.

3. Inventaire ornithologique par écoute :

Les espèces suivantes ont été identifiées :

- 2 mésanges mâles
- Une fauvette des jardins
- Un bruyant jaune



- Une grive musicienne
- Un pinson des arbres



Bon à savoir :

Pour continuer ce type d'inventaire, les points d'écoutes peuvent se faire sur n'importe quel autre point. Les oiseaux font une pause dans le chant entre 12h et 14h. Les horaires idéals sont le matin, jusqu'à 11h et le soir à partir de 16h. Les périodes d'écoute sont de mars à juin. En septembre et octobre, il y a un regain de chant des oiseaux

Nous n'avons pas entendu de **pouillot véloce** qui est pourtant présent à Bellecombe.



Voici un lien permettant d'avoir accès à un document résumant les différentes méthodes d'inventaires avec ci-dessous un lien pour compléter :

<https://planet-vie.ens.fr/thematiques/ecologie/l-echantillonnage-pour-l-etude-de-la-biodiversite>

4. L'orme du Tabalet :

Nous avons continué notre balade en direction du Tabalet. Sur le chemin, nous avons observé une **Pie-grièche écorcheur**.



Au niveau de la première ferme, se trouve un **orme champêtre**, *ulmus Minor*, (repéré par Virginie) dont les feuilles se caractérisent par des feuilles vertes cuticulées (brillantes, comme lustrées) et longues de 8 à 10 cm et un limbe arrondi et finement denté. (cf point 4 sur la carte)



Cet arbre est remarquable, car il est devenu très rare. En effet, autrefois il était très commun dans nos forêts ou nos bocages, mais qui a été décimé par la graphiose. La graphiose est un champignon pathogène transmis par le scolyte de l'orme, un insecte qui consomme un peu de l'écorce de l'arbre. Les arbres de haut jet (les plus grands) sont très atteints, car les champignons bouchent les vaisseaux conducteurs de sève, la sève ne peut plus s'élever au-delà de 7 m, toute la partie haute de l'orme meurt, et parfois l'arbre entièrement. **Cet arbre est donc un survivant. Il serait important de récupérer des graines pour faire des plants.**

5. Sur le sentier, regroupement d'arbres et ses oiseaux dans les du villard prairies :

En cheminant sur le sentier en direction du Villard, nous avons bifurqué à gauche, au milieu des champs, en suivant les marquages des tracteurs. Là, en pleine prairie, un regroupement d'arbres isolées était intéressant. Ces arbres isolées, dont des merisiers, constituent un îlot écologique jouant un rôle de refuge écologique pour les oiseaux. (cf point 5 sur la carte).

Plus loin, le long d'une clôture ornée d'arbres, nous avons aperçu un **Tarier Pâtre**, oiseau typique de nos prairies.



6. L'arbre aux amoureux. Grêle des arbres remarquables du village !

Notre sortie ornithologique et sur les arbres remarquable, c'est achevée en beauté. Nous nous sommes rendus au pieds de **notre « Arbre aux Amoureux »**. Ce noyer siège sur les hauteurs de Bellecombe, en bordure de prairie, un banc y a été installé pour admirer la vue splendide qui s'offre à nous. C'est un arbre remarquable niveau 1. (cf point 6 sur la carte)

Ce noyer est âgé d'au moins 100 ans, il a résisté aux multiples frappes de foudre (cf les cicatrices spécifiques), il dispose de plusieurs troncs. Il marque notre mémoire et les habitants y sont très attachés. Cet arbre va être enregistré comme arbre remarquable niveaux 1. Il permet notamment de sensibiliser à la protection des arbres.

BELLECOMBE
EN BAUGES



©Arbre aux Amoureux/Maryame IRANPOUR

Enfin, pour notre plaisir, **un couple de faucon crécelle** posé sur un arbre dans la prairie en contre-bas, s'est laissé observer et un **Tarier Pâtre**.

Cette sortie a été une magnifique sortie, pleine de découvertes, nous permettant de nous émerveiller devant nos patrimoines remarquables baujus.

Merci aux organisateurs, à nos référents Virginie et Louis et à Elise notre animatrice !

Info pratiques de la part d'Elise :

A. Pour communiquer les données participatives de l'ABC dans les Bauges :

- Soit rentrer les données vers ce lien : <https://observatoire-biodiversite.parcdesbauges.com/fr/home>
- Soit écrire à Céline qui coordonne le projet : c.riedweg@parcdesbauges.com
- Soit s'adresser directement au Parc

B. Voici les applications ou sites pour rentrer des données participatives :

- **Pour les arbres remarquables nationaux** : <https://www.arbres.org/carte-de-france-interactive.htm>
- NaturaList : application téléphone (pour les oiseaux)
- Faune-France.org (pour les oiseaux)

C. Coordonnées référents du village

- Ornithologie : Louis Rose : louis.rose@sfr.fr ; 06 65 56 75 97
- Arbres remarquables : Virginie Cattiau : virginiecattiau@orange.fr ; 06 15 82 48 20